



AMD-102

BEZPRZEWODOWA CZUJKA MAGNETYCZNA Z WEJŚCIEM ROLETOWYM

Czujka AMD-102 umożliwia wykrycie otwarcia drzwi, okna itp. Dodatkowo posiada dwa wejścia: jedno obsługujące czujkę roletową i jedno typu NC. Czujka przeznaczona jest do pracy w ramach dwukierunkowego systemu bezprzewodowego ABAX. Instrukcja dotyczy czujki z wersją oprogramowania 5.01, która jest obsługiwana przez:

- kontroler ACU-120 / ACU-270,
- kontroler ACU-100 / ACU-250 z wersją oprogramowania 4.03 2014-05-15 (lub nowszą),
- retransmitter ARU-100 z wersją oprogramowania 2.00 2014-05-15 (lub nowszą),
- centralę INTEGRA 128-WRL z wersją oprogramowania 1.12 2013-12-20 (lub nowszą).

1. Właściwości

- Dwa kontaktrony pozwalające na wybór sposobu montażu magnesu.
- Wejście umożliwiające podłączenie przewodowej czujki roletowej.
- Wejście umożliwiające podłączenie czujki przewodowej typu NC.
- Zdalne konfigurowanie.
- Dioda LED do sygnalizacji w trybie testowym.
- Styk sabotażowy reagujący na otwarcie obudowy i oderwanie od podłoża.

2. Dane techniczne

Pasma częstotliwości pracy.....	868,0 MHz ÷ 868,6 MHz
Zasięg komunikacji radiowej (w terenie otwartym)	do 500 m
Czułość wejścia NC.....	312 ms
Bateria.....	CR123A 3 V
Czas pracy na baterii.....	około 3 lata
Pobór prądu w stanie gotowości.....	50 µA
Maksymalny pobór prądu	16 mA
Spełniane normy	EN 50130-4, EN 50130-5, EN 50131-1, EN 50131-2-6, EN 50131-5-3
Stopień zabezpieczenia wg EN50131-2-6.....	Grade 2
Klasa środowiskowa wg EN50130-5	II
Zakres temperatur pracy	-10 °C...+55 °C
Maksymalna wilgotność.....	93±3%
Wymiary obudowy czujki	26 x 112 x 29 mm
Wymiary obudowy magnesu do montażu powierzchniowego.....	26 x 13 x 19 mm
Wymiary podkładki pod magnes do montażu powierzchniowego	26 x 13 x 3,5 mm
Wymiary obudowy magnesu do montażu wpuszczanego	28 x 10 x 10 mm
Masa	76 g

**Niniejszym SATEL sp. z o.o. deklaruje że czujka jest zgodna z zasadniczymi wymaganiami i innymi właściwymi postanowieniami Dyrektywy 1999/5/EC.
Deklaracja zgodności jest dostępna pod adresem www.satel.eu/ce**

3. Opis

Czujka zajmuje dwie pozycje w systemie ABAX (pierwsza: czujka magnetyczna, druga: dodatkowe wejścia). W przypadku niektórych systemów alarmowych (INTEGRA, INTEGRA Plus), podczas dodawania czujki można wybrać, czy zajmie ona jedną, czy dwie pozycje na liście urządzeń. Jeżeli czujka zajmuje jedną pozycję, obsługiwane są tylko dodatkowe wejścia.

Płytki elektronicznej

Rysunek 1 przedstawia wnętrze czujki po otwarciu obudowy.

- ① bateria litowa CR123A.
- ② styk sabotażowy.
- ③ zaciski:
 - R** - wejście roletowe (jeżeli do wejścia nie jest podłączona czujka, należy je połączyć z masą).
 - COM** - masa.
 - M** - wejście typu NC (jeżeli do wejścia nie jest podłączona czujka, należy je połączyć z masą).

Dioda LED i kontaktrony umieszczone są po drugiej stronie płytki elektronicznej.

Alarmy

Czujka zgłasza alarm w następujących przypadkach:

- otwarcie styków włączonego kontaktronu po oddaleniu magnesu,
- otwarcie wejścia NC,
- zarejestrowanie określonej liczby impulsów w określonym czasie przez wejście roletowe,
- otwarcie wejścia roletowego (alarm sabotażowy),
- otwarcie styku sabotażowego (alarm sabotażowy).

Tryby pracy

Aktywny – informacja o każdym alarmie wysyłana jest natychmiast.

Pasywny – informacja o alarmie sabotażowym wysyłana jest natychmiast, natomiast informacja o pozostałych alarmach tylko w czasie odpytywania. Tryb ten wydłuża czas pracy baterii.

Tryb pracy czujki określa się zdalnie. Dodatkowo można uruchomić zdalnie **tryb testowy**. Nie ma on wpływu na sposób wysyłania informacji o alarmach, ale gdy jest włączony, działa dioda LED.

Dioda LED

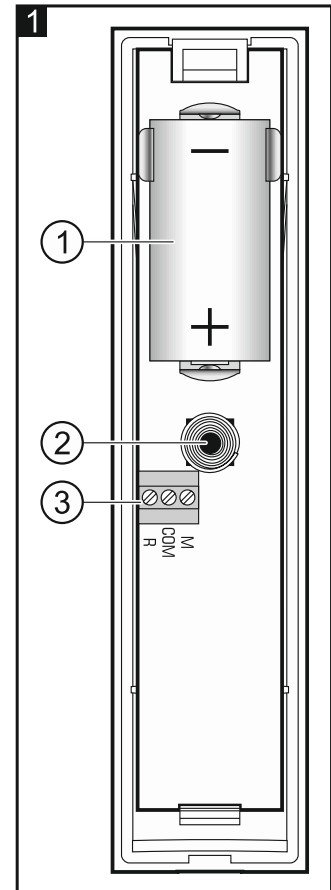
Gdy uruchomiony jest tryb testowy, dioda LED sygnalizuje:

- odpytywanie – krótki błysk (80 milisekund),
- alarm – świeci przez 2 sekundy.

Kontrola stanu baterii

Gdy napięcie baterii jest niższe od 2,6 V, w trakcie każdej transmisji wysyłana jest informacja o słabej baterii.

Uwaga: Dodatkowe informacje na temat czujki i jej konfigurowania znajdziesz w instrukcji kontrolera systemu bezprzewodowego ABAX.



4. Montaż



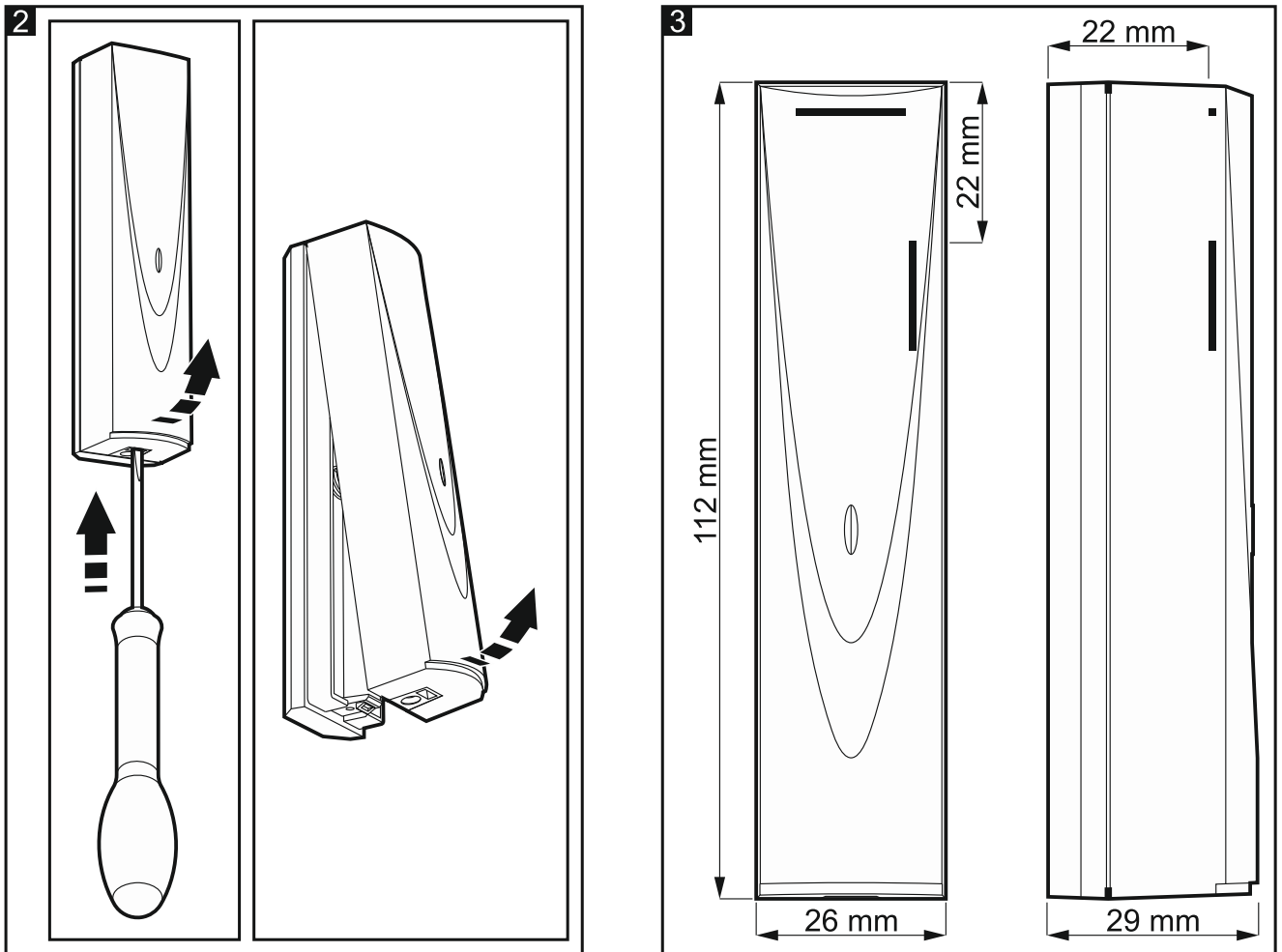
Istnieje niebezpieczeństwo eksplozji baterii w przypadku zastosowania innej baterii niż zalecana przez producenta lub niewłaściwego postępowania z baterią.

Zachowaj szczególną ostrożność w trakcie montażu i wymiany baterii. Producent nie ponosi odpowiedzialności za konsekwencje nieprawidłowego montażu baterii.

Zużytych baterii nie wolno wyrzucać, lecz należy się ich pozbywać zgodnie z obowiązującymi przepisami dotyczącymi ochrony środowiska.

Urządzenie przystosowane jest do montażu wewnątrz pomieszczeń. Czujkę należy montować na powierzchni nieruchomej (np. ościeżnica okna lub drzwi), a magnes na powierzchni ruchomej (np. okno lub drzwi). Nie zaleca się montażu na powierzchniach ferromagnetycznych oraz w pobliżu silnych pól magnetycznych i elektrycznych, gdyż może to skutkować wadliwym działaniem czujki.

1. Otwórz obudowę czujki (rys. 2).



2. Zamontuj baterię i dodaj czujkę do systemu bezprzewodowego (patrz: instrukcja kontrolera ACU-100 / ACU-250 / ACU-120 / ACU-270 lub instrukcja instalatora centrali alarmowej INTEGRA 128-WRL / VERSA). Naklejka z 7 cyfrowym numerem seryjnym, który należy podać przy rejestracji czujki w systemie, znajduje się na płytce elektronicznej.

3. Zamknij obudowę czujki.

4. Prowizorycznie umocuj czujkę w miejscu przyszłego montażu.

5. Sprawdź poziom sygnału odbieranego z czujki przez kontroler ACU-100 / ACU-250 / ACU-120 / ACU-270 lub centralę INTEGRA 128-WRL. Jeżeli będzie niższy, niż 40%, wybierz inne miejsce montażu. Czasami wystarczy przesunąć urządzenie o kilkanaście centymetrów, aby uzyskać znaczną poprawę jakości sygnału.

6. Otwórz obudowę czujki (rys. 2).

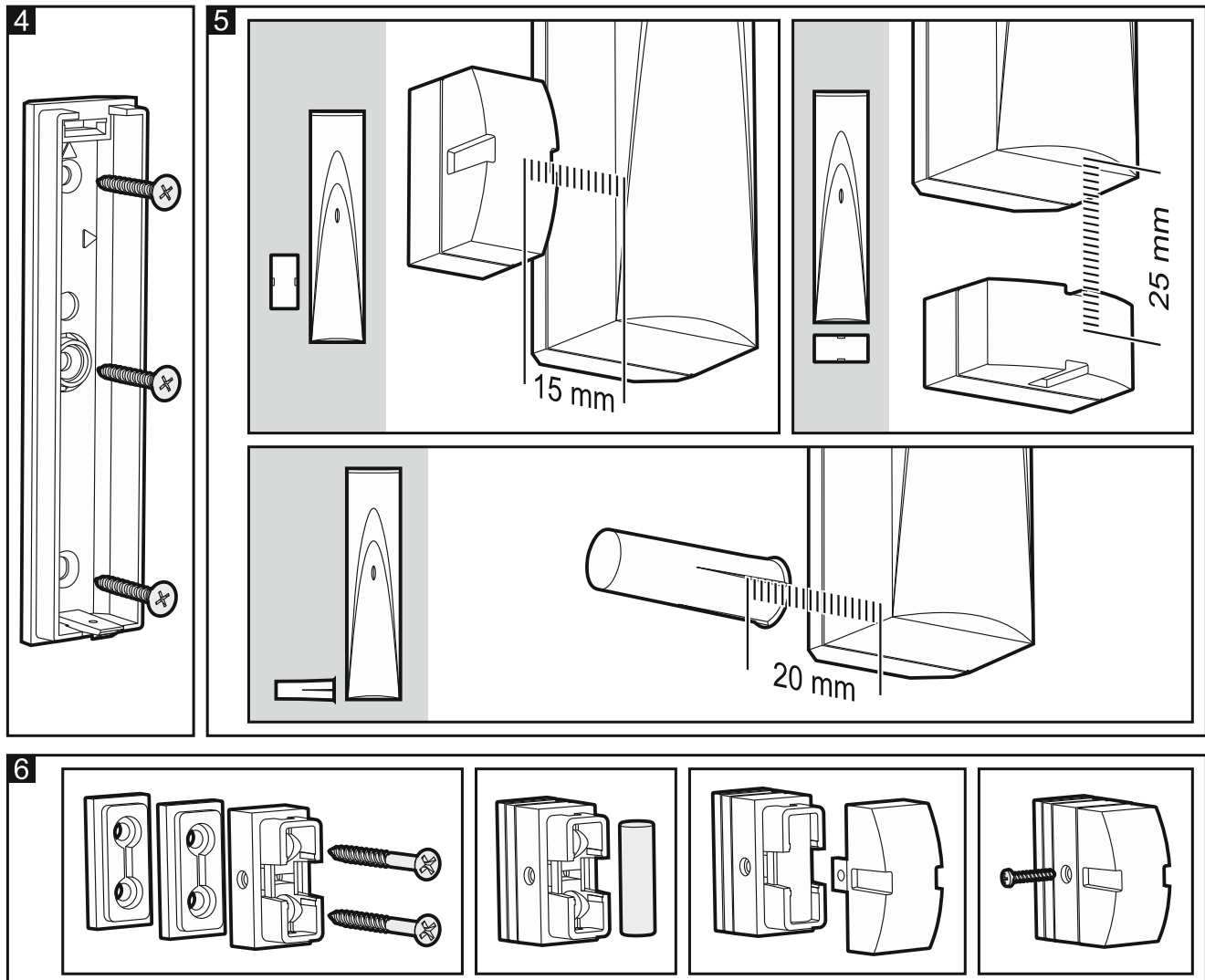
7. Wykonaj w podstawie obudowy otwór i przeprowadź przez niego przewody do czujki roletowej i/lub czujki typu NC (maksymalna dopuszczalna długość przewodów: 3 metry).

8. Przy pomocy wkrętów przymocuj podstawę obudowy do powierzchni montażowej (rys. 4). Kołki i wkręty dołączone są do czujki.

9. Przewody do czujki roletowej i/lub czujki typu NC przykręć do zacisków na płytce elektronicznej.

10. Zamknij obudowę czujki.

11. Zamocuj magnes, uwzględniając maksymalną dopuszczalną odległość od kontaktronu (rys. 5). Pokazana odległość dotyczy magnesu umieszczonego na wysokości kontaktronu. Położenie kontaktronów w obudowie ilustruje rysunek 3.



12. Skonfiguruj czujkę:

- czujka magnetyczna: określ, który z dwóch kontaktronów ma być aktywny,
- wejście roletowe: zaprogramuj ilość impulsów (liczbę impulsów, po której wejście zostanie naruszone) oraz czas ważności impulsu (czas odliczany od zarejestrowania impulsu, w którym muszą wystąpić kolejne impulsy, aby wejście zostało naruszone).

Szczegółowe informacje dotyczące konfigurowania czujki znajdziesz w instrukcji kontrolera systemu bezprzewodowego ABAX.

13. Uruchom tryb testowy.

14. W zależności od konfiguracji czujki, sprawdź, czy dioda LED zapali się:

- po odsunięciu magnesu (otwarciu okna lub drzwi),
- po podniesieniu / opuszczeniu rolet nadzorowanych przez czujkę roletową,
- po naruszeniu czujki podłączonej do wejścia M.